

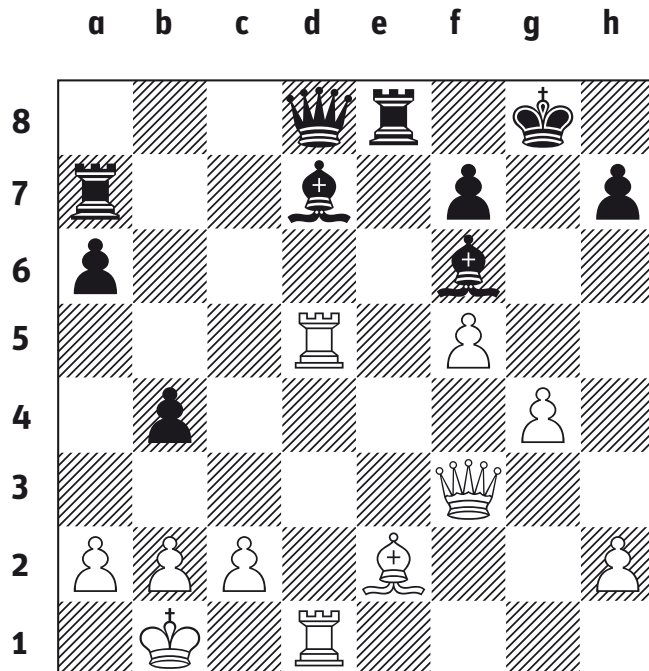
Schach Läufer in Ketten

Jakovenko - Navara (Sizilianisch) Die höchste Französische Spielklasse, die Liga der Top 16, wird zu den stärksten Ligen der Welt gezählt. Dort teilt man die 16 Mannschaften nach zwei Vorrunden im Finale in einen Aufsteiger- und einen Absteiger-Pool. Hier werden jeweils der Mannschaftsmeister bzw. die Absteiger ausgespielt. Sehr positiv in Frankreich: in jedem Team muss eine Dame spielen, was dem französischen Frauenschach Auftrieb verleiht. Nachfolgend das packende Duell zweier Legionäre aus Russland und Tschechien, die die Teams von Clichy und Mulhouse verstärken:

1.e4 c5 2.Sf3 d6 3.d4 cxd4 4.Sxd4 Sf6 5.Sc3 Sc6 6.Lg5 e6 7.Dd2 a6 8.O-O-O Le7 9.f4 Sxd4 10.Dxd4 b5 11.Lxf6 gxf6 (11...Lxf6 verschafft Weiß eine mächtige Attacke: 12.e5 dxe5 13.De4 Ld7 14.Txd7 Kxd7 15.Lxb5+ Ke7 16.Td1) **12.e5 d5** (wiederum wäre 12...dxe5 schwach: 13.De4 Ld7 14.Txd7 Kxd7 15.Lxb5+ axb5 16.Td1+ Ld6 17.Sxb5 Ke7 18.Sxd6 Db6 19.fxe5) **13.Le2 Ld7 14.f5** (öffnet die Stellung,

um den schwarzen König attackieren zu können. Allerdings erlangen nun auch die schwarzen Läufer große Kraft) **14...fxe5 15.Dxe5 Lf6 16.Dg3 Lh4** (in Frage kommt 16...Db8 17.fxe6 fxe6 18.Lh5+ Kd8) **17.Df3 O-O 18.Kb1 b4** (unterschätzt und provoziert das folgende Opfer, 18...De7 19.Thf1 Lf6 20.Td3 Kh8 21.Dh5 Tg8 22.Th3 Tg7 23.Ld3 erscheint leicht vorteilhaft für Weiß) **19.Sxd5** (viel stärker als das materialistische 19.Dg4+ Kh8 20.Dxb4 Tb8 21.Da3 Le7 22.Dxa6 Lf6 mit schwarzem Druckspiel) **19...exd5 20.Txd5 Lf6 21.Thd1 Ta7 22.g4 Te8** Diagramm **23.g5 Lxg5** (auch 23...Le5 24.f6 Dc8 25.Ld3 verschafft Weiß entscheidenden Angriff) **24.Dg4 De7** (folgende Varianten belegen, dass es keine Rettung mehr gibt: 24...Kh8 25.Dd4+ Df6 26.Dxa7 oder 24...Kf8 25.Dxb4+ Kg8 26.Dg4 Kf8 27.Dd4 Txe2 28.Dxa7 Dc8 29.Dd4 Dxc2+ 30.Ka1) **25.h4 h5 26.Dg1** (natürlich nicht 26.Dxg5+ Dxg5 27.hxg5 Txe2) **26...Dxe2 27.Dxg5+ Kh7** (27...Kf8 28.f6 Dg4 29.Dh6+ Kg8 30.Tg5+) **28.Td6** (droht Matt auf h6 und umgeht den letzten Fallstrick 28.Tg1 Dg4 29.Txg4 Te1+) **28...Le6 29.Tg1** (Schwarz kapitulierte, da die Mattdrohungen nicht zu parieren sind)

Stefan Kindermann



Position nach 22...Te8