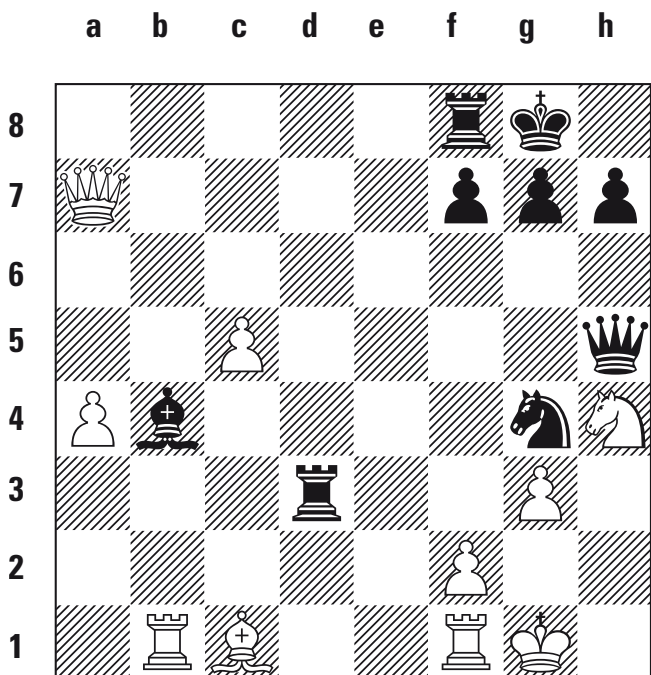


Schach Hectors Opfermut

Jorzik-Hector (Slawisch) Nach neun von gesamt 15 Runden führt erwartungsgemäß die OSG Baden-Baden, der Deutsche Meistertitel dürfte dem Profi-Team kaum mehr zu nehmen sein. Sehr spannend entwickelt sich dagegen der Kampf um den Vizemeister. Hier liegt der SV Mülheim-Nord knapp vor den überraschend starken Eppingern, dichtauf gefolgt vom TV Tegerensee, Werder Bremen sowie der SG Solingen. Nachfolgend eine Partie aus dem Match Bayern-München gegen Turm Emsdetten, die für den abenteuerlichen Stil des schwedischen Großmeisters Johnny Hector kennzeichnend ist.

1.d4 d5 2.c4 c6 3.Sf3 Sf6 4.Sc3 dxc4 5.a4 Lf5 6.e3 e6 7.Lxc4 Sbd7 8.0-0 Ld6 9.De2 Se4 10.Sd2 (der hochbegabte Münchener Nachwuchsspieler nimmt sofort den Kampf um das Zentrum auf. Dieser Zug ist wohl präziser als das bereits gespielte 10.Sxe4 Lxe4 11.Sd2 Lg6 12.e4 Lb4 13.Sf3 0-0 14.Td1 Lh5) **10...Dh4 11.g3 Sxc3 12.bxc3 Dh3 13.e4 Lg6 14.Te1 0-0 15.Dd1 e5 16.Db3 Sf6** (ein Hector verschwendet natürlich keinen Gedan-

ken an **16...Tab8 17.Lf1 Dh5 18.Sc4** mit leichtem weißen Vorteil) **17.Dxb7** (nimmt den Fehdehandschuh beherzt auf. Nach **17.f3 exd4 18.cxd4 Lxg3 19.hxg3 Dxc3† 20.Kf1 Sh5** hätte Schwarz zumindest einige praktische Chancen) **17...Tab8 18.Dxa7 Sg4 19.Sf3 exd4 20.Lf1** (allem Anschein nach hätte das kühle **20.cxd4 Sxh2 21.Sxh2 Lxg3 22.Sf1** die schwarze Attacke abgeschlagen. Schwarz sollte hier **20...Lb4** versuchen) **20...Dh5 21.cxd4 Tb3 22.Sh4** (**22.Lg2** scheitert an **22...Txf3 23.Lxf3 Dxc3† 24.Kf1 Dxf2** Matt) **22...Sxh2 23.Le2** (in Frage kam **23.Lg2**) **23...Sg4 24.e5** (verschmät das sichere **24.Dd7 Lxg3 25.Dxc4 Dxc4 26.Lxg4 Lxh4 27.a5** mit einigem Vorteil und beginnt den Abstieg in den Hades) **24... Lb4 25.Tf1 Ld3 26.Lxd3 Txd3 27.Tb1 c5 28.dxc5** Diagramm (ein entscheidender taktischer Fehler. Unbedingt erforderlich war **28.f3**) **28...Txc3†** (dieses gewaltige Turmopfer gewinnt zwingend) **29.fxc3 Dxe5 30.Kg2** (sonst ist die Doppeldrohung gegen **c5** und **g3** nicht zu parieren, z.B. **30.Txb4 Dxc3† 31.Kh1 Dh2** Matt. Die Folge: Rollentausch: Der weiße König wird zum flüchtenden Hector, die schwarze Königin zum rächenden Achill...) **30...De2† 31.Kh3 Dxf1† 32.Kxc4 f5† 33.Kh5 De2†** (in Anbetracht von **34.Kg5 Dg4** Matt ergab Weiß sich in sein Schicksal) Stefan Kindermann



Position nach 28.dc