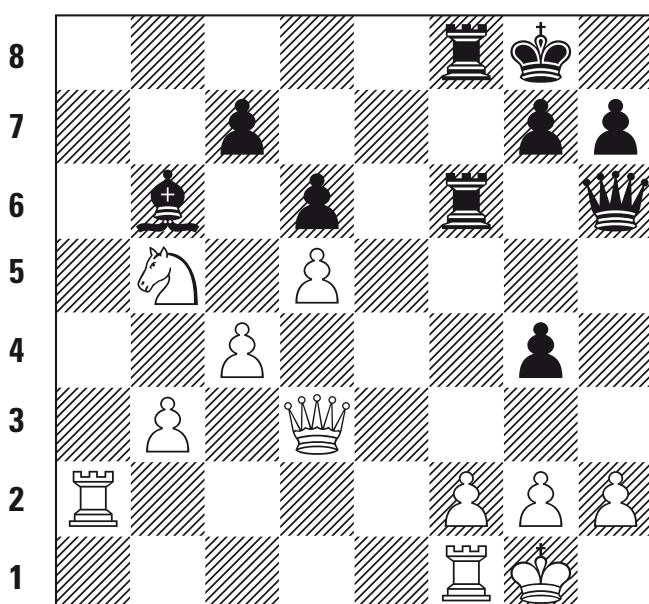


# Schach Diagonaler Dirigent

**Hou Yifan - Adams (Spanisch)** Im spanischen Merida wird gerade das Ruy Lopez Festival abgehalten. Der spanische Priester Ruy Lopez hatte im 16. Jahrhundert die Zugfolge 1.e4 e5 2.Sf3 Sc6 3.Lb5 empfohlen, die im deutschsprachigen Schachraum heute als Spanisch, in englischsprachigen Ländern als Ruy Lopez bekannt ist. Besondere Beachtung finden in Merida die Ergebnisse einiger Nachwuchstalente: der 20-jährigen Inderin Humpy Koneru, der 14-jährige Chinesin Hou Yifan und des 15-jährigen Italieners Fabio Caruana. Nachfolgend wandelt die Chinesin auf den Spuren des spanischen Priesters:

**1.e4 e5 2.Sf3 Sc6 3.Lb5 a6 4.La4 Sf6 5.0-0 b5 6.Lb3 Lc5 7.c3 d6 8.d4 Lb6 9.a4 Tb8 10.Sa3 0-0 11.axb5 axb5 12.Sxb5 Lg4 13.d5** (grundsätzliche Alternative bestehen in 13.Te1 Lxf3 14.gxf3 Sh5 15.Kh1 oder auch 13.Lc2) **13...Se7 14.Lc2 De8 15.c4 Sxe4** (dieses Scheinopfer öffnet die Position, galt jedoch bisher als vorteilhaft für Weiß. Adams hat jedoch im heimischen Labor eine neue Finesse entdeckt) **16.Lxe4 f5 17.Ld3 e4**

a b c d e f g h



Position nach 27.Dd3

**18.Le2 exf3 19.Lxf3 Sg6** (anscheinend stellt dieser einfache Zug eine wichtige Verbesserung gegenüber 19...Dh5 20.Ta3 Sg6 21.Lxg4 fxe4 22.Le3 Lxe3 23.Txe3 Se5 24.b3 dar, wonach Weiß über deutlichen Vorteil verfügt. Nach dem Partiezug gelingt Weiß die wichtige Aktivierung des Damenturms nicht) **20.b3** (wenig befriedigend wäre für Weiß nun 20.Ta3 Se5 21.Lxg4 fxe4, während 20.Lxg4 fxe4 21.Dxg4 Txf2 22.Txf2 an 22...De1 Matt scheitert. Diesem wichtigen Motiv werden wir in der Folge mehrfach begegnen, der schwarze Läufer auf b6 erweist sich als Dirigent der Attacke) **20...Sh4 21.Lxg4 fxe4 22.Lg5 Dh5 23.Lxh4** (deutlich besser war 23.Le3 Tf6 24.Sd4 g5 wonach Weiß der Drohung 25...Th6 mittels 25.h3 zuvor kommt) **23...Dxh4 24.Ta2 Tf6 25.Dd3 Tbf8 26.Dg3 Dh6 27.Dd3** (27.Dxg4 scheitert an 27...Lxf2† 28.Taxf2 Txf2 29.Txf2 Dc1†. Wie soll Schwarz den Angriff jetzt fortsetzen? 27...Dh4 28.Dg3 Dh6 29.Dd3 führt nur zum Remis) **27...g3 28.hxg3 Dh5 29.De2** (29.Sd4 Th6 30.f3 De5 31.Td2 Dxg3 mit schwarzer Gewinnstellung) **29...Txf2 30.Dxh5 T2f5K 31.Tff2** (31.Kh2 Th5 Matt) **31...Txh5 32.g4 Th6 33.b4 Txf2 34.Txf2 Le3 35.Sc3 Tf6 36.Sd1 Lxf2K 37.Sxf2 Tf4** (und Weiß kapitulierte, da der Turm nun am weißen Damenflügel aufräumt) Stefan Kindermann