

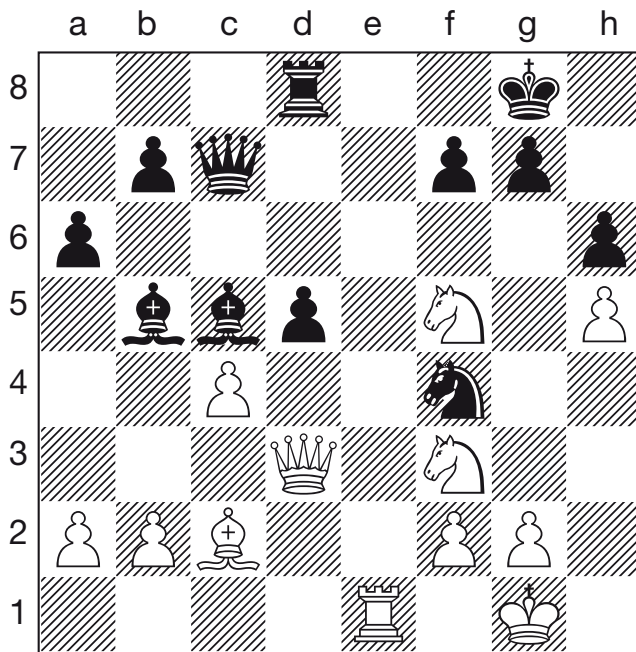
Hexenbesen

Navara-Kortschnoi

Französisch

Zum 50. Mal wurde zur Jahreswende das traditionelle Torneo die Capodanno im italienischen Reggio Emilia ausgetragen. Sieger war der ungarische Weltklasse-Großmeister Zoltan Almasi. Den gewohnt starken Auftritt bot der mittlerweile 77-jährige Viktor Kortschnoi, der einen guten Mittelplatz belegte. Hier seine einzige, allerdings spektakuläre Niederlage gegen das 23-jährige tschechische Talent David Navara:

1.e4 e6 2.d4 d5 3.Sd2 c5 4.Sgf3 Sc6 5.exd5 exd5 6.Lb5 Ld6 7.dxc5 Lxc5 8.0-0 Sge7 9.Sb3 Ld6 10.Lg5 0-0 11.Te1 Lg4 12.Le2 Dc7 13.h3 Ld7 (auf 13...Lh5 folgt 14.Sfd4) **14.c3 h6 15.Lxe7** (falsch wäre jetzt 15.Lh4 wegen 15... g5) **15...Sxe7 16.Sbd4 Tad8 17.Ld3 a6 18.Lc2 Tfe8 19.Dd3** (deutet das Leitthema der Partie an. Neben dem latenten Druck gegen den Bauern auf d5 errichtet Weiß eine auf den schwarzen Königsflügel gerichtete Diagonalbatterie. Mit dem Läufer auf c2 als Hexenbesen hofft die weiße Dame darauf, bald weit ins gegnerische La-



Position nach 28...Sf4

ger zu fliegen....) **19...Sg6 20.Sh4 Sf8 21.Lb3 Te5 22.Shf3 Txe1†** (nach 22...Th5 23.Tad1 befindet sich der schwarze Turm im Abseits) **23.Txe1 Sg6 24.Lc2** (keine Freude bereitet Weiß das plumpe 24.Lxd5 Sf4 25.Dc4 Sxd5 26.Dxd5 Lxh3 und 27.gxh3 scheitert an 27... Lh2†) **24...Kf8** (der erste Schritt vom Wege, nach 24...Dc4 25.Dxc4 dxc4 26.Lxg6 fxg6 27.Se5 Te8 28.f4 g5 29.Sdf3 bleibt die Partie im Gleichgewicht) **25.h4 Kg8** (jetzt wäre 25...Dc4 26.Dxc4 dxc4 27.Lxg6 fxg6 28.Se5 für Schwarz unangenehm, da der Läufer auf d7 mit Schach hängt und 28...Le8 an 29.Se6+ scheitert) **26.Sf5 Lc5** (26...Lxf5 27.Dxf5 mit weißem Positionsvorteil) **27.h5 Lb5** (auf diesen Zwischenzug hatte Kortschnoi gesetzt, nach 27...Sf8 wäre einfach 28.Dxd5 angängig, dennoch wäre dies das eindeutig geringere Übel) **28.c4** (die geistreiche Widerlegung, gestützt auf taktische Motive entfesselt Weiß einen Angriffssturm) **28... Sf4** (die einzige Parade, sowohl 28...Lxc4 als auch 28...dc scheitern an 29.Dc3, durch die Mattdrohung auf g7 gewinnt Weiß ein entscheidendes Tempo, um seine Dame in Sicherheit zu bringen und erobert so eine Figur.) **29.Sxh6†** (der entscheidende Schlag, auf 29.Dc3 hätte Schwarz hier die Parade 29...d4) **29...Kf8** (29...gxh6 30.Dh7† Kf8 31.Dh8 Matt) **30.Df5Lxc4 31.Se5 Se2†** (31...gxh6 32.Dxf4) **32.Txe2 Lxe2 33.Shxf7** (für den schwarzen König gibt es keine Rettung mehr) **33...Ke8 34.Dg6 Db6** (34...Kf8 35.Sxd8 Dxd8 36.Df7 Matt) **35.Sd6† Ke7 36.Sf5+** (Schwarz kapitulierte in Anbetracht von 36...Kf8 37.Df7 Matt) *Stefan Kindermann*