

# Feines Feeling

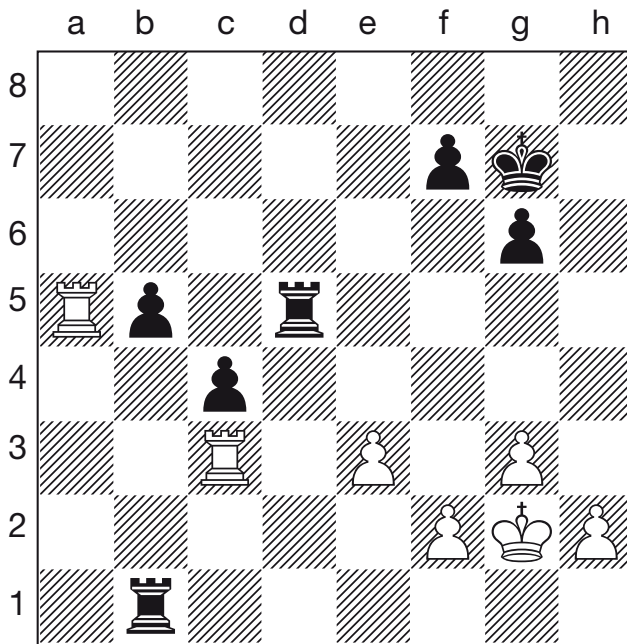
Avruch-Svidler

## Englisch

Bei seinen drei Nachholspielen im Dezember wurde der OSC Baden-Baden seiner Rolle als Topfavorit der Deutschen Bundesliga vollends gerecht. Auch ohne Viswanathan Anand am Spitzenbrett konnte Baden-Baden alle drei Begegnungen klar für sich entscheiden. In nachfolgender eindrucksvoller Positionspartie sehen wir Anands Vertretung am ersten Brett, den russischen Großmeister Peter Svidler gegen den für Remagen spielenden starken Israeli Boris Avruch in Aktion:

**1.Sf3 Sf6 2.c4 g6 3.Sc3 d5 4.Da4+ Ld7 5.Db3 dxc4 6.Dxc4 a6 7.Db3 b5 8.a4** (so will Weiß den gegnerischen Damenflügel aufbrechen) **8...Le6 9.Da3 b4** (dieses Bauernopfer auf lange Sicht beweist sehr tiefes Positionsgefühl. Nach dem schematischen **9...bxa4 10.d4 Lg7 11.e4 Lb3 12.Sxa4** geht das weiße Konzept auf) **10.Dxb4 Sc6 11.Dc5 Dd6 12.Dxd6 exd6 13.g3 Sb4** (nach und nach wird das schwarze Konzept verständlich. Für den geopferten Bauern hat Schwarz

nach dem Damentausch eine sehr starke Druckstellung am Damenflügel erlangt) **14.Sd4 Ld7 15.Lg2 Tb8 16.0-0 Lg7 17.Tb1 0-0 18.b3 c5 19.Sf3 Tfe8 20.Lb2** (wie brüchig die weiße Position ist, zeigt die Variante **20.d3 Sbd5 21.Sxd5 Sxd5 22.e4 Sc3 23.Tb2 Sxa4** mit großem schwarzen Vorteil) **20...Le6 21.d4** (der b-Bauer ist nicht mehr zu halten, z.B. **21.La1 Sc2 22.Lb2 Lxb3**) **21...Lxb3** (Schwarz hat den Bauern mit Positionsvorteil zurück erobert, seine Figuren sprühen vor Energie, während die weißen Streitkräfte in die Defensive getrieben werden) **22.dxc5 dxc5 23.Sd2 Lc2 24.Tbc1 Sd7 25.a5 c4** (der einzige Schönheitsfehler dieser Partie, nach dem taktischen Schlag **25...Txe2 26.Sxe2 Lxb2 27.Txc2 Sxc2 28.Sc4 Se5** hätte Schwarz einen Mehrbauern und wohl entscheidenden Vorteil erlangt) **26.La1 Sc5 27.Sa2** (durch die lange Verteidigung zermürbt, verpasst Weiß die Rettungschance **27.Sd5 Lb3 28.Lxg7 Kxg7 29.Sxc4 Sxd5 30.Lxd5 Txe2** mit nur minimalem schwarzem Vorteil) **27...Lb3 28.Sxb4 Txb4** (jetzt ist die schwarze Welt wieder in Ordnung) **29.Lxg7 Kxg7 30.e3 Td8 31.Sf3 La4** (diese feine Umgruppierung gibt dem schwarzen Turm wichtige Einbruchsfelder auf der b-Linie, Schwarz steht auf Gewinn) **32.Se5 Lb5 33.Lc6 Sb3 34.Tc3 Sxa5 35.Lxb5 axb5** (gegen die nun entstandenen Freibauern ist kein Kraut gewachsen) **36.Ta1 Td5 37.Sxg6 hxg6 38.Txa5 Tb1+ 39.Kg2 39...b4** (ein netter Scherz zum Schluß, Weiß kapitulierte, da sich der schwarze c-Bauer nach **40.Txd5 bc** unaufhaltsam zum Umwandlungsfeld hin bewegt.) *Stefan Kindermann*



Position nach 39. Kg2